

# Lappeenranta Maantie 3864 Sipari - Pulsa parantamisalueen muinaisjäännösinventointi 2018



Timo Jussila  
Teemu Tiainen



Tilaja: Kaakkois-Suomen elinkeino-, liikenne- ja ympäristökeskus

## Sisältö

<b>Perustiedot</b> .....	<b>2</b>
<b>Yleiskartat</b> .....	<b>3</b>
<b>Inventointi</b> .....	<b>3</b>
Vilkjärven Varustukset .....	7
Tulos .....	8
Lähteet .....	8
<b>Vanhoja karttoja</b> .....	<b>9</b>

*Kansikuva:* Ylämaantietä Kotimäen eteläpuolella. Pohjoiseen.

### Perustiedot

*Alue:* Lappeenranta, maantie 3864 (Ylämaantie) välillä Sipari - Pulsa, tien varret n. 30 m etäisyydelle tiestä. Tie sijaitsee Lappeenrannan keskustan lounaispuolella.

*Tarkoitus:* Selvittää sijaitseeko tien parantamisalueella ja sen välittömässä läheisyydessä muinaisjäännöksiä tai muita suojeltavaksi katsottavia arkeologisia jäänteitä.

*Työaika:* Maastotyö 26.11.2018

*Tilaaja:* Kaakkois- Suomen elinkeino-, liikenne- ja ympäristökeskus.

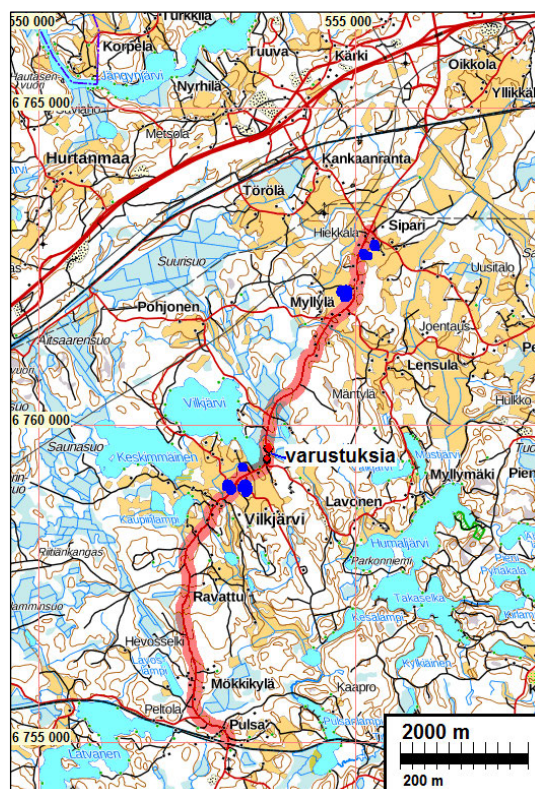
*Tekijä:* Mikroliitti Oy, Timo Jussila ja Teemu Tiainen (maastotyö).

*Tulokset:* Tien lähialueelta ei tunneta muinaisjäännöksiä tai muita arkeologisia suojelukohteita. Lähimmät sellaiset sijaitsevat yli 2,5 km etäisyydellä tiestä. Tie on merkitty v. 1767 kartalle ja se lienee sitä huomattavastikin vanhempi. Tien nykyinen linjaus on vanha – ilmeisesti ”alkuperäinen”. Tien varrella on kolme vanhaa kylää, joiden vanhat tonttimaat selvitettiin. Yksi ulottuu tien lähelle Vilkjärvellä mutta sen kohdalla ei ole mitään muinaisjäännökseen viittaavaa. Vanhojen kylätonttien alueella ei havaittu mitään mainittavaa. Vilkjärven koillispuolella tien varteen ulottuu salpalinjan varustuksia: kaksi taisteluhautaa ja panssarieste. Muualla tien varsilla ei havaittu mitään suojeltavaksi arvioitavaa.

Tutkittu ja parannettava tieosuus korostettu punaisella. Tien varren vanhat kylätontit sinisellä.

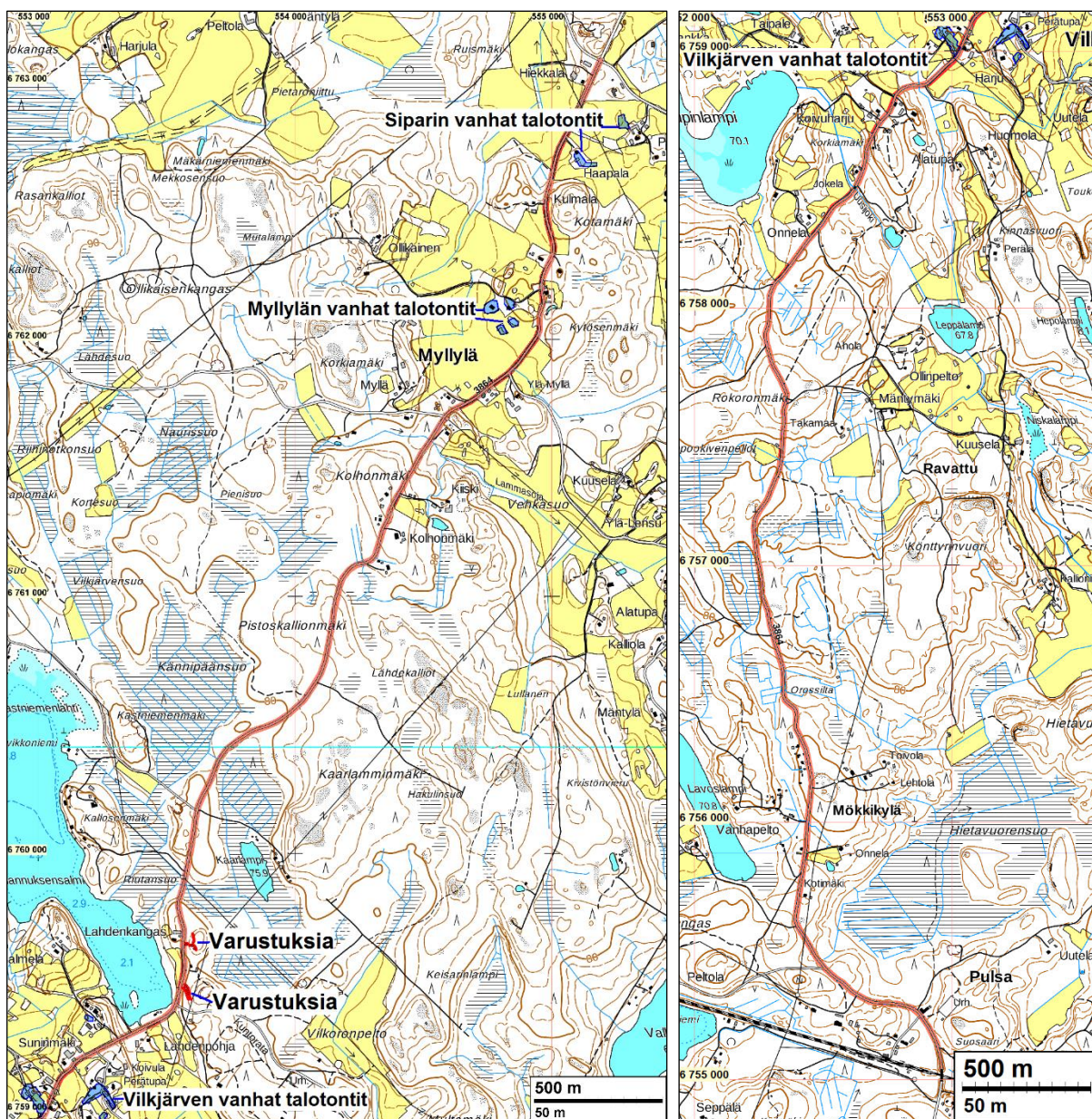
#### *Selityksiä:*

Koordinaatit ja kartat ovat ETRS-TM35FIN koordinaatistossa. Kartat ovat Maanmittauslaitoksen maastotietokannasta 11/2018, ellei toisin mainittu. Muinaisjäännosrekisteri on tarkastettu 11/2018. Valokuvia ei ole talletettu mihinkään viralliseen arkistoon, eikä niillä ole mitään kokoelmatunnusta. Valokuvat ovat digitaalisia ja ne ovat Mikroliitti Oy:n serverillä.





## Yleiskartat



Vanhat (ennen 1800-luvun puoltaväliä) talontontit sinisellä. Tutkittu tie on korostettu vaalean punaisella. Vasemmalla pohjoisosa ja oikealla eteläosa

## Inventointi

Kaakkois-Suomen elinkeino-, liikenne ja ympäristökeskuksella on hanke maantie 3864:n parantamiseksi välillä Sipari-Pulsa. Museovirasto antoi hankkeesta lausunnon 20.9.2018 (MV/57/05.02.01/2018), jossa se edellytti hankealueella tehtäväksi arkeologisen inventoinnin. Kaakkois-Suomen ELY -keskus tilasi edellytetyn tutkimuksen Mikroliitti Oy:ltä. Teemu Tiainen teki muinaisjäännösinventoinnin maastotyön 26.11.2018. Valmistelutyön ja raportin koostamisen teki Timo Jussila.

Tutkitun tienosuuden pituus on n. 9 km. Tienparannuksessa on tarkoitus parantaa tien suuntausta sekä rakennetta. Parannussuunnitelmassa toimenpiteet rajoittuvat tien välittämään läheisyyteen ja vain paikoin työ ulottuu 10 - 20 m etäisyydelle nykyisen tien laidoilta. Inventointi kattoi maastot 30 m etäisyydelle tiestä.

Inventoinnin valmisteluvaiheessa tarkasteltiin aluetta kuvaavia vanhoja karttoja 1700-luvulta 1900-luvulle ja niiltä pyrittiin selvittämään sijoittuuko tien liepeille niistä paikannettavissa olevia mahdollisia muinaisjäänöksiä tai voisiko tien aiemmista linjauksista paikannettavissa muinaisjäänöskelpoisia osia nykyisen läheisyydessä. Maanmittauslaitoksen laserkeilausaineistosta laaditun viistovalovarjosteen (korkeusmalli) avulla paikannettiin tien liepeiltä arkeologisesti mahdollisesti mielenkiintoisia maarakenteita, joita voivat olla mm. tälle alueelle mahdolliset ter-va- ja hiilihaudat, sekä varustusten jäänteet. Tien liepeiltä havaittiin siinä Vilkjärven koillispuolella Salpalinjan varustuksia. Muut viistovalovarjosteesta havaitut ”kuopat” ja kasat” osoittautuivat luontaisiksi tai nykyaikaisiksi.

Tie sijaitsee Salpausselän eteläpuoleisessa maastossa 70 - 85 m korkeustasoilla. Muinainen Itämeri ei ole tien alueelle ulottunut Baltian jäärivivaiheen jälkeen, eikä sen liepeille liene ulottunut mikään muinainen pienjärvikään. Ainostaan Vilkjärvellä tie kulkee lähellä järven rantaa puolen kilometrin matkan. Tien lähistöltä ei ole tehty mitään esihistoriallisia löytöjä. Lähin kiviesineen löytöpaikka on Vilkjärven Keskimmäinen järven rannalla. Ainoa alue tien liepeillä, josta periaatteessa voisi löytää rantasidonnaista esihistoriaa, on siis Vilkjärvellä.

Tie kulkee kolmen vanhan kylän rintamaiden halki: pohjoisessa Sipari (Pahloisten kylää) jossa tien liepeillä on 1700 -1800-luvuilla sijainnut kaksi taloa, sen lounaispuolella Myllylän kylä jonka ryhmäkylämäinen neljän talon kyläkeskus on sijainnut tien länsipuolella ja etelämpänä Vilkjärven kylä, jossa neljä taloa hajallaan tien liepeillä. Tien eteläpäässä vanha Seppälän kylä ja Pulsan yhden talon kylä jäävät etäälle tiestä. Tien varren kylien ikää ei selvitetty. Sipari ja Myllylä ovat kaukana vesistöistä, vähäisen ojan liepeillä. Vilkjärven kylä on kahden pienjärven välisellä kannaksella. Periaatteessa voisi olla mahdollista, että Vilkjärven maanviljelyasutus saattaisi ulottua rautakaudelle.

Ylämaantie on vanha, kylien välinen paikallistie joka on merkitty v. 1767 yleiskartalle. Tie on siten peräisin ainakin 1700-luvulta, todennäköisesti se on muotoutunut ja paljon varhemmin. Vuosien 1767 ja 1788 yleiskartoilla tie on samalla kohdin kuin nykyäänkin (kartat s. 9). 1800-luvun alkupuolen isojakokartoilta ja pitäjänkartaalta tarkasteltuna tie on ollut linjaukseltaan lähes täysin sama kuin mitä vuoden 1967 peruskartalla. Sen jälkeen ainoastaan Vilkjärvellä on tietä lyhyellä matkalla hieman oikaistu. Nykyinen tielinja Siparista Pulsaan on siis linjaukseltaan ja mutkiltaan lähes kauttaaltaan sama kuin mitä se on ollut ainakin edelliset kolmisen sataa vuotta. Siparista pohjoiseen vanha tielinja on hylätty ja jäänyt pois käytöstä.

**Siparissa** vanhat tonttimaat ovat etäällä tiestä, tien itäpuolella. Maastotarkastelussa ei havaittu mitään viitteitä (myöskään topografian puolesta) siitä, että talotontit olisivat ulottuneet tien varreen. Tien varret ovat aina olleet peltona tai niittynä.

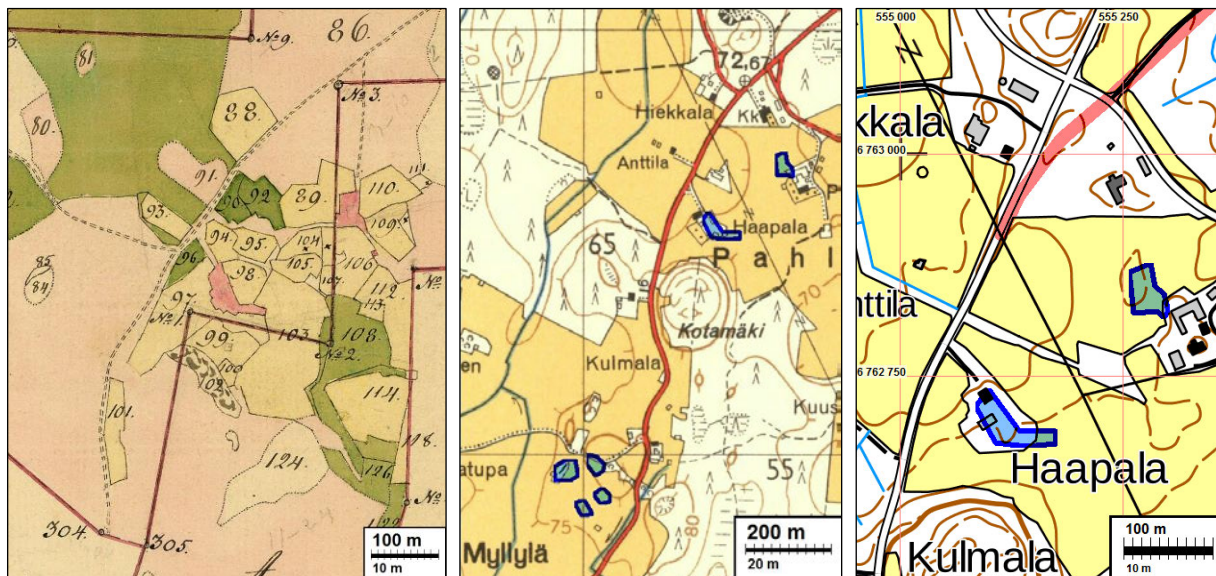
**Myllylän** vanhat tonttimaat ovat sijainneet yli 70 m etäisyydellä tiestä. Vanhoissa kartoissa ei ole mitään viitteitä siitä, että tien varrella olisi ollut taloja. Kylän kohdalla tarkasteltiin tien varren metsäsaarekkeita ja pellon reunoja. Mitään mainittavaa ei havaittu.

**Vilkjärvellä** yhden talon (laaja) tonttimaa on ulottunut aivan tien laitaan. Myöhemmissä kartoissa tien läheinen tonttimaan alue on ollut peltoa, kuten nykyäänkin. Topografian perusteella voi arvioida, että tonttimaan tien läheinen osa on ollut ”ryytimaata” tai vastaavaa ja että talot ovat sijainneet kauempana tiestä, siellä mihin ne on myöhemmissä kartoissa merkitty ja jossa ne ovat edelleenkin. Vilkjärven kylän alueella tarkasteltiin tien laidat kattavasti ja tarkasti, mutta mitään vanhaan asutukseen mahdollisesti liittyviä rakenteita tms. ei havaittu.

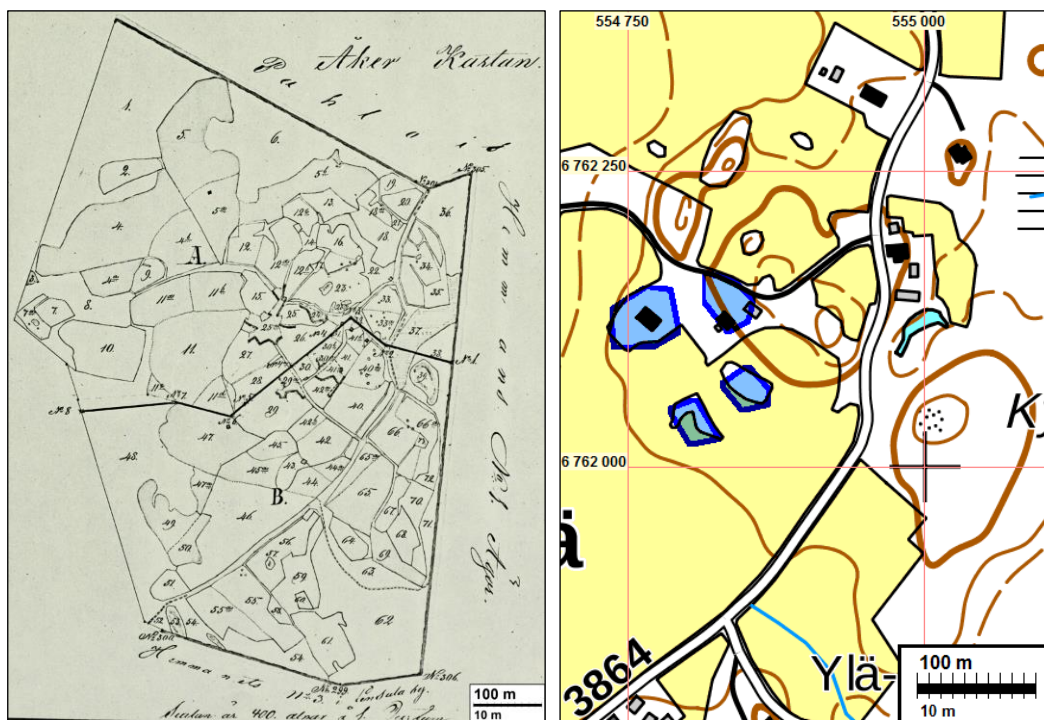
**Muualla** tien varsilla tehtiin pistokokeita, kulkemalla tien varsia hieman kauempana tiestä jalan kuten niissä kohdin kun laserkeilausaineistossa oli havaittu jotain mahdollisesti ”mielenkiintois-



ta”. Tien varret katsottiin kattavasti vähintäänkin auton ikkunasta (hitaasti ajaen tie läpi edestakaisin) ja nousemalla autosta maastoon aina kun jotain ”epäilyttävää” havaittiin. Vilkjärven kaakkoispuolella, missä tie kulkee lähellä järveä (ja jossa on mm. uimaranta) tarkastettiin maastoa tarkemmin ja alueella tehtiin joitain satunnaisia koekuoppia (peltoon) kivikauden varalta. Samalla alueella olevat varustusten jäänteet tarkastettiin.

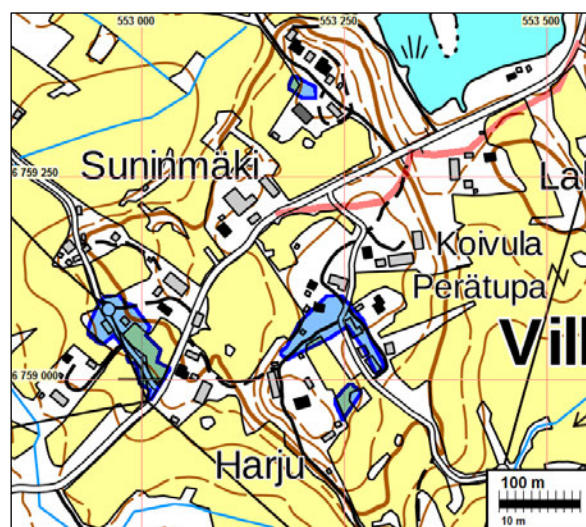
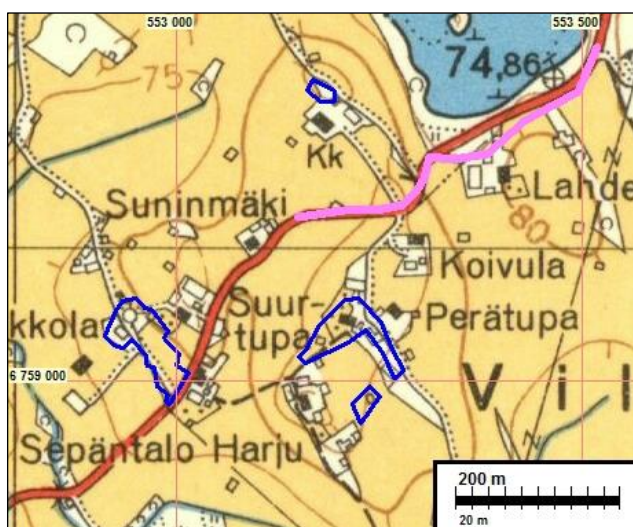
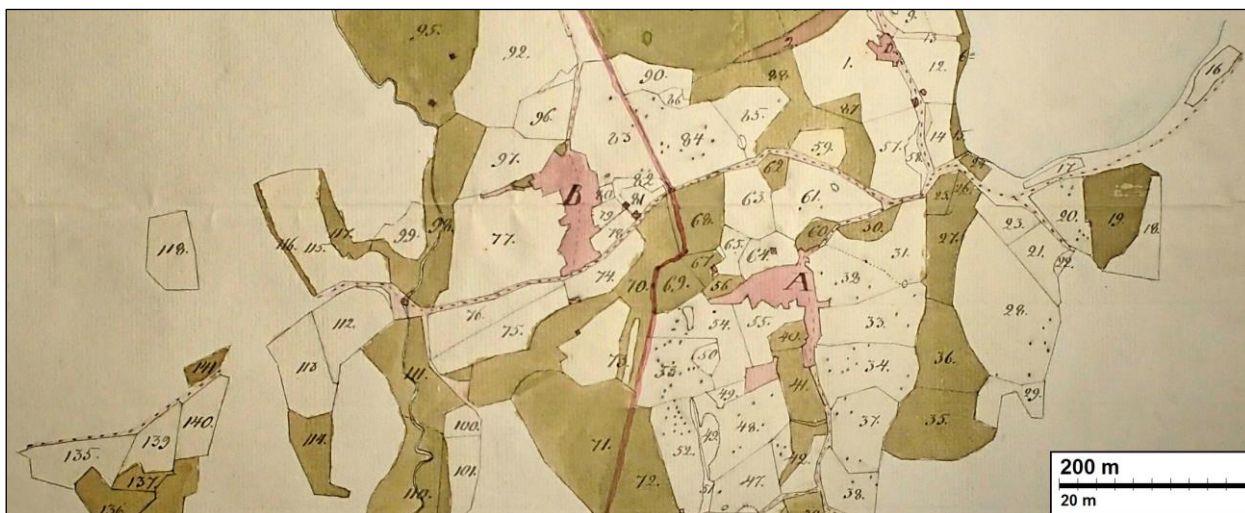


**Sipari.** Oikealla ote v. 1834 isojakokartasta jossa silloiset Pahloisten Siparin ja Toikkalan talot merkitty punaisella. Sen oikeassa yläaidassa olevan pyykin no 3 tienoilla nykyinen tie erkaantuu vanhasta pohjoiseen mentäessä. Keskellä ote v. 1967 peruskartasta johon on merkitty päälle v. 1839 Pahloisten ja etelämpänä Myllylän tonttimaat sinisellä. Tie on samalla kohdin kuin v. 1839. Oikealla on ote nykyisestä maastokartasta jossa vanha tie punaisella ja tonttimaat sinisellä.



**Myllylä.** Vasemmalla ote v. 1854 isojakokartasta. Siitä paikannetut tonttimaat (niiden rajat hieman pyörissettynä) on merkitty vasemmanpuoleiseen maastokarttaan sinisellä. Tie vanhassa kartassa on lähes täysin sama kuin nykyäänkin – mutkia on ehkä hieman loivennettu. Myllylän neljän talon kylätontti on vuoden 1967 peruskartalla täysin autioituneena. Pohjoisemmille vanhoille tonttimaille on sittemmin rakennettu talot, eteläisemmät kaksi tonttia, peltosaarekkeissa sijaitsevat voisi luokitella nyt muinaisjäännöksiksi.





**Viljjärvi.** Yllä ote Viljjärven isojakokartasta v. 1839. Tonttimaat siinä punaisella. Vasemmalla ote v. 1967 peruskartasta ja oikealla ote nykyisestä maastokartasta. Niihin tinttimaat on merkitty sinisellä ja vaalean punaisella. Läntisimmän talon b tonttimaan kaakkoisreuna on ulottunut tiehen. Tietä on oikaistu lähemmäksi järveä jo ennen v.m1967, ilmeisesti järvenlaskun sen mahdollistaessa, sekä Koivulan kohdalla ollut mutka on oikaistu v. 1967 jälkeen. Vanhojen karttojen perusteella tämä on ainoa tien oikaisu Sipari-Pulsa välillä sitten 1800 luvun alkupuolen.

Viljjärven talon b v. 1839 tonttimaan projisoituna ilmakuvalle. Tien läheinen, tonttimaan kaakkoisosassa on peltona ja tien liepeillä ei ole pellosakaan mitään viitteitä vanhasta asutuksesta. Pelto oli ohuen kuuran peitossa sitä tarkasteltaessa ja havaintomahdollisuudet eivät siinä olleet hyvät. Tonttimaan kaakkoisosassa on ollut peltona pitkään ja se on alavampaa kuin pohjoisosassa, joten mitään merkittävää tien lähellä pellossa tuskin voi olla jäljellä jos siellä jotain olisi ollutkin.

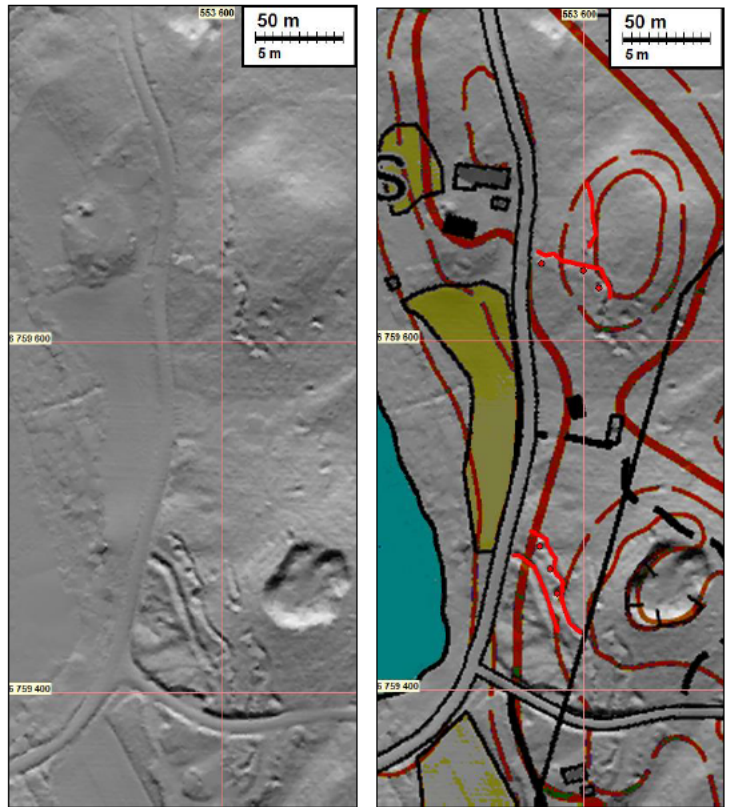




## Viljkjärven varustukset

Viljkjärven kylän koillispuolella, järvenlahden länsipuolella on Salpalinjan varustusten jäänteitä jotka kahdessa kohdin ulottuvat tien itäreunalle. Etelämpänä on panssariestekaivanto, sen pohjoispuolella taisteluhautaa. kauempana pohjoisessa on toinen taisteluhauta. Varustukset ovat hyvin huonokuntoisia jäännöksiä. Eteläisemmät panssariestekaivanto ja taisteluhauta katkeavat tieleikkaukseen. Länsipuolella ei varustusten jäännöksiä ole tien läheisyydessä.

Oikealla laserkeilausaineistosta laadittu maastomalli jossa eteläisemmät tien varren varustukset – panssariestekaivanto ja taisteluhauta – erottuvat hyvin ja pohjoisempi heikommin. Toisessa kuvassa maastokartta korkeusmallin päällä ja siihen on punaisella vahvistettu tien läheiset varustukset.



Panssariestekaivanto tien laidassa

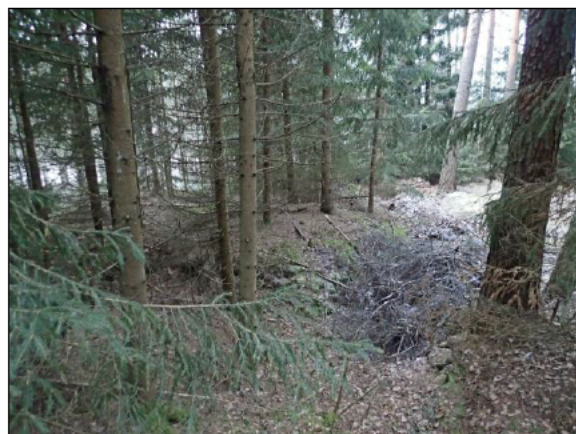


Estekaivannon pohjoispuolista taisteluhautaa tien laidalla ja kauempana tiestä.





Pohjoisessa, kauempana tiestä pohjoissuuntaan kulkevaa huonokuntoista taisteluhautaa



Vasemmalla miehistösuojan jäänne pohjoisen juoksuhaudan ja siitä pohjoiseen kulkevan juoksuhaudan välissä. Oikealla pohjoinen tien varteen tuleva taisteluhauta puutarhajätteellä ja romulla täytettyä.

### Tulos

Sipari - Palsa tienparannusalueella ei ole kiinteitä muinaisjäänöksiä eikä muita kulttuurihistoriallisia, suojeltavaksi katsottavia jäänöksiä. Vilkjärven koillispuolella tien varteen ulottuu Salpalinjan varustuksia: kaksi taisteluhautaa ja panssariestekaivanto. Nämä varustukset ovat varsin huonokuntoisia jäänöksiä. Ne ovat kuitenkin Museoviraston ohjeistuksien mukaan maankäyttö- ja rakennuslain perusteella suojeltavia sotahistoriallisia kohteita.

18.12.2018

Timo Jussila

### Lähteet

Geographisk Charta öfwer Lappwäsi Sokn uti Kymmenegårds Prowince och Lappwäsi Härad 1767. Viipurin kuvernementin revisionikonntorin kartta-arkisto.

Hofström, M: 1854: Karta öfver Hemmanens No 1 och 2 i Myllylä by ägor, belägne inom Lappvesi Socken, Lappvesi Härad och Wiborgs Län. (MHA isoj ark 26)

Lappeen pitäjän kartta, 1845. Maanmittauslaitos.

Palmroth, W 1839: Karta öfver Wijkjärvi bys Åkrar och en del Ängar i Lappvesi Socken af Lappvesi Härad och Wiborgs län. (G32:2).

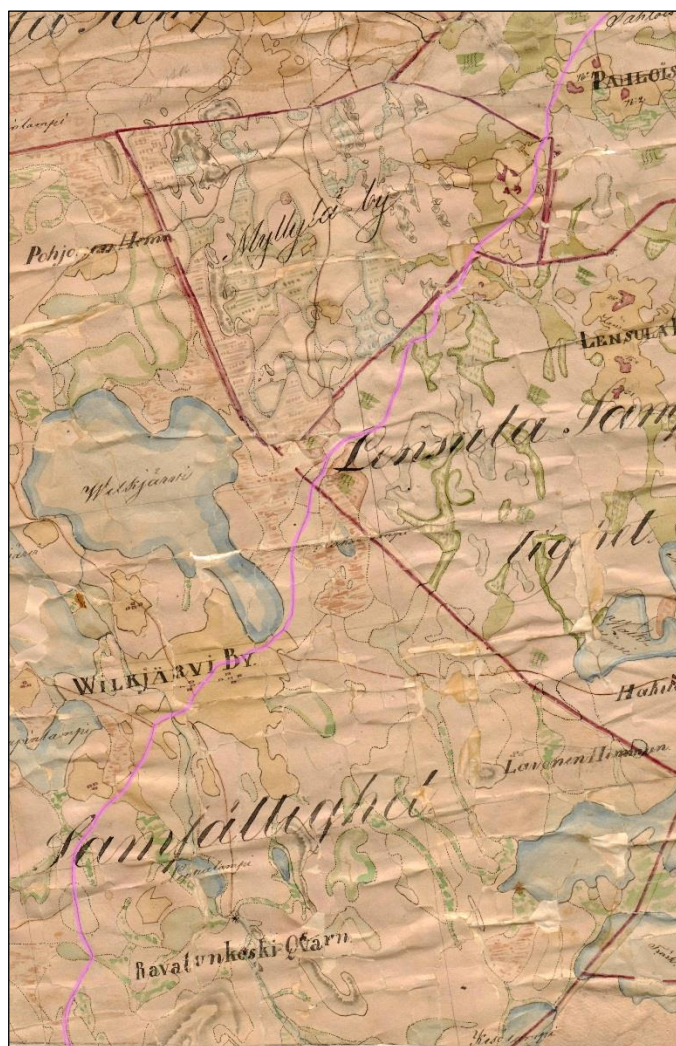
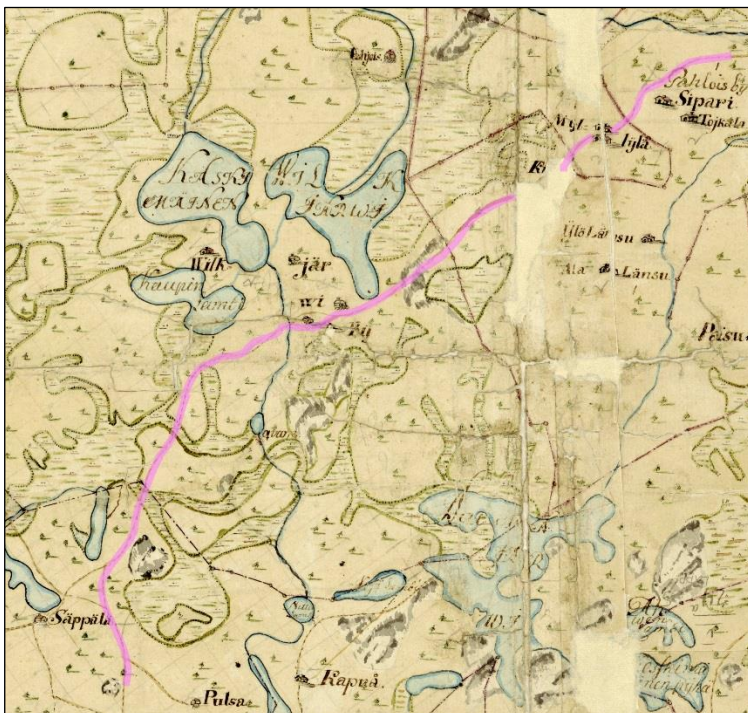
Palmroth, W 1834: Karta öfver Sipari Hemmans ägor i Pahlois By af Lappvesi Socken Lappvesi Härad och Wiborgs Län.

Peruskartta 3133 06 ja 05. Vuodelta 1967 ja 1975. Maanmittauslaitos.

Steinheil 1805: Afidne Excellencen grefve Steinheils Karta öfver Wiborgs län.



## Vanhoja yleiskarttoja



Vasemmalla ylhäällä kartta vuodelta 1767. siihen piirretty tie – nykyinen mt 3854 – on vahvistettu punaisella, samoin viereiseen ja alla olevaan Lappeen pitäjänkarttaan vuodelta 1845. Ylhäällä oikealla on ote kartasta v. 1788. Siinä keskellä Wilkjärvi ja oikealla ylhäällä Sipari ja Myllylä.

Nykyinen tie on samalla paikalla ja linjauksella kuin näissä kartoissa, sillä tarkkuudella tarkasteltuna kuin se on karttojen mittakaavan puolesta mahdollista. Isojokikartoilla tien kulkua voi tarkastella suurella tarkkuudella ja niissä tie on sama kuin nykyään.

